



Foto: Natalie Maro / Shutterstock

SUSTAINABILITY POLICY

Circulair ondernemen

Wat verstaan wij onder Circulair Ondernemen?
Circulair ondernemen is gericht op het langer in de productieketen houden van grondstoffen én op het efficiënter omgaan met grondstoffen. Het doel is een optimaal gebruik en hergebruik van grondstoffen.

Inhoud

1	Inleiding	3
2	Visie	4
	2.1 Grondstofwinning	5
	2.1.1 Hernieuwbare grondstoffen	6
	2.1.2 Niet-hernieuwbare grondstoffen	6
	2.1.3 R-ladder	7
	2.2 Productie	8
	2.3 Gebruik	9
	2.4 Hergebruik	10
3	Duurzaamheidscriteria	12
	3.1 Hernieuwbare grondstoffen	13
	3.2 Niet-hernieuwbare grondstoffen	13
	3.3 Afvalstromen (uitstroom van grondstoffen)	15
4	Toepassing van het duurzaamheidsbeleid	17
	Circulair ondernemen en de selectie van ondernemingen	17
	Circulair ondernemen en engagement met ondernemingen	17
	Circulair ondernemen en stemmen op aandeelhoudersvergaderingen	17
	Rol als aanjager van de duurzaamheid	17
5	Eigen bedrijfsvoering en bestuur	17
6	Implementatie binnen de Volksbank	17

1 Inleiding

Mensenrechten, klimaat en biodiversiteit zijn de pijlers van ons duurzaamheidsbeleid. Samen bestrijken deze pijlers bijna alle onderwerpen die van belang zijn bij alles wat wij doen. Onder meer bij de selectie van onze financieringen en beleggingen¹:

- mensenrechten: hoe gaan we via onze financieringen en beleggingen om met mensen?
- klimaat: hoe dragen onze financieringen en beleggingen bij aan bescherming van het klimaat?
- biodiversiteit: hoe gaan we via onze financieringen en beleggingen om met milieu en natuur?

Dit beleidsstuk beschrijft de relatie tussen circulair ondernemen en onze pijlers, onze visie op circulariteit, welke kansen wij zien binnen dit thema, onze duurzaamheidscriteria en tot slot hoe wij circulair ondernemen toepassen.

Beschrijving en belang van circulair ondernemen

Circulair ondernemen is gericht op het langer in de productieketen houden van grondstoffen én op het efficiënter omgaan met grondstoffen². Het doel is een optimaal gebruik en hergebruik van grondstoffen.

Hoe dragen wij daar als financiële instelling aan bij? Wij willen duurzame vooruitgang stimuleren. Dit doen we door middel van financieringen en beleggingen op basis van ons duurzaamheidsbeleid. Dit beleid is gebaseerd op onze drie pijlers; mensenrechten, klimaat en biodiversiteit. Het duurzaamheidsbeleid helpt ons in het maken van keuzes. Wij financieren en beleggen zo duurzaam mogelijk. Zo beleggen we niet in bedrijven die fossiele energie produceren of actief zijn in mijnbouw, wapens en tabak. Bedrijven en landen waar we wel in willen beleggen of financieren, toetsen we om te beoordelen hoe duurzaam ze zijn. Door het maken van deze keuzes zijn wij in staat om de negatieve impact op onze drie pijlers te verlagen en de positieve impact te vergroten. Hoe dit geldt voor circulair ondernemen, leggen we hieronder uit:

- Klimaat: als materialen nuttig worden (her)gebruikt, zorgt dit voor minder afval en reduceert het tegelijkertijd de vraag naar nieuwe grondstoffen. Aangezien afvalverwerking en grondstofwinning processen zijn waarbij diverse broeikasgassen worden uitgestoten is het efficiënter en bewuster omgaan met grondstoffen en producten dus beter voor het klimaat.
- Biodiversiteit: minder grondstoffen zorgt voor minder verandering in landgebruik, minder vervuilende emissies en minder overexploitatie. Zo zitten metalen veelal onder de grond. Om deze grondstoffen te winnen, moet vaak de bovenliggende natuur verdwijnen en treedt er veel verontreiniging op. Als we de metalen die nu tot onze beschikking staan hergebruiken, hoeven we geen ecosystemen meer aan te tasten.
- Mensenrechten: bij het winnen van grondstoffen worden vaak mensenrechten geschonden. In de kobaltmijnen van Congo worden bijvoorbeeld kinderen gedwongen om in slechte omstandigheden te werken. Door eisen te stellen over de herkomst van (conflict)mineralen, proberen we het schenden van mensenrechten te minimaliseren.

WAT VERSTAAN WIJ ONDER 'CIRCULAIR ONDERNEMEN'?

In onze visie van circulair ondernemen staat het minder en efficiënter gebruiken van zowel hernieuwbare als niet-hernieuwbare grondstoffen centraal. Daarnaast bestaat er in onze visie geen afval omdat grondstoffen telkens opnieuw worden ingezet. Circulair ondernemen is voor ons een strategie die bijdraagt aan ons langetermijndoel biodiversiteit: in 2030 hebben wij met al onze beleggingen en investeringen een positief effect op de biodiversiteit. Door de verminderde vraag naar nieuwe grondstoffen neemt de druk op de natuur af, wat de biodiversiteit ten goede komt. Daarnaast draagt het bij aan ons langetermijndoel klimaat. Door circulair te ondernemen worden grondstoffen efficiënter gebruikt. Dit leidt tot minder CO₂-uitstoot en verandering van landgebruik en bijvoorbeeld minder vervuiling door schadelijke stoffen. Meer informatie over ons langetermijndoel biodiversiteit is terug te vinden in onze [Sustainability Policy Biodiversity](#). Voor meer informatie over ons langetermijndoel klimaat verwijzen wij naar onze [Sustainability Policy Climate](#).

1 Dit beleid is van toepassing op zowel financieringen van projecten als beleggingen in bijvoorbeeld bedrijven. Soms worden alleen bedrijven genoemd omdat het beleid daar dan met name van toepassing is. Maar de intentie van dit beleid geldt dan ook voor bijvoorbeeld projectfinancieringen.

2 Planbureau voor de Leefomgeving (2019), Circulaire economie in kaart, Den Haag: Planbureau voor de Leefomgeving.

2 Visie

Het concept van circulariteit is niet nieuw. Als we bijvoorbeeld naar de natuur kijken, functioneren nagenoeg alle ecosystemen circular. Er vindt geen verspilling plaats doordat grondstoffen voortdurend terugstromen naar het ecosysteem door middel van biologische (afbraak)processen. Grondstoffen worden dus continu hergebruikt en opnieuw ingezet³.

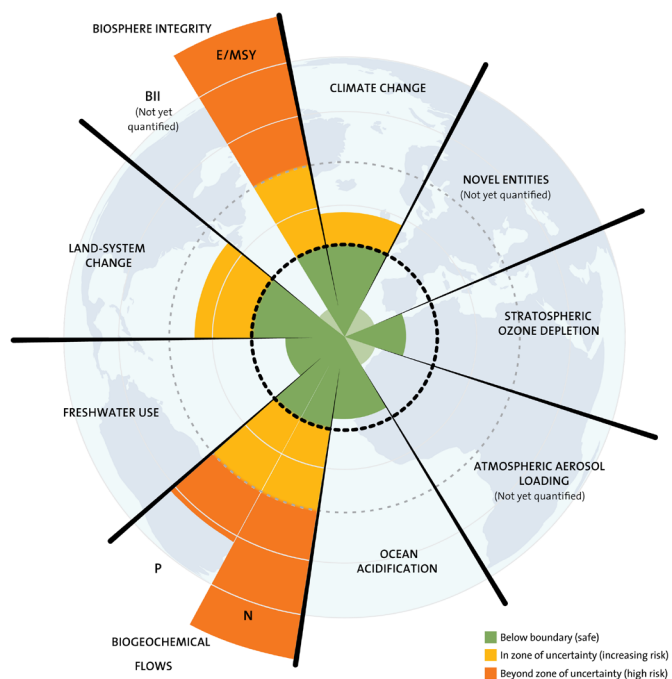
Als gevolg van de wereldwijde bevolkings- en inkomensgroei is ons grondstofgebruik in de afgelopen eeuw verachtvoudigd⁴. Wetenschappers verwachten dat deze trend in de komende decennia doorzet. Het Global Footprint Network (GFN) berekent sinds 1970 op welke dag in het jaar de wereldbevolking meer energie en grondstoffen heeft verbruikt dan de aarde kan produceren. Als we 50 jaar terugkijken valt Earth Overshoot Day⁵ (overschrijdingsdag) elk jaar vroeger in het jaar. In 1970 viel de overschrijdingsdag in december en waren er nog 3 dagen waarin voorraden moesten worden aangesproken, in 2022 bedroeg het resterende aantal dagen maar liefst 156. Volgens berekeningen van het GFN zouden we in 2022 al 1.75 keer de aarde nodig hebben om in onze energie- en voedselbehoefte te kunnen voorzien⁶.

Doordat we elk jaar meer dan ons jaarlijkse budget aan grondstoffen en energie verbruiken, overschrijden we ook de grenzen die onze ecosystemen aan kunnen. Als we deze grenzen te ver overschrijden kunnen er onverwachte veranderingen plaatsvinden waardoor de leefbaarheid van de planeet onder druk komt te staan. Dit worden ook wel omslagpunten genoemd. Eenmaal voorbij een omslagpunt is het bijna onmogelijk om weer terug te keren naar de oude situatie waarin er een evenwicht is.

Samen met andere onderzoekers beschrijft Johan Rockström het concept van negen planetaire grenzen⁷ in een wetenschappelijk artikel. De mensheid moet binnen deze grenzen handelen⁸.

Worden die grenzen overschreden dan kunnen abrupte en zelfs onomkeerbare milieuveranderingen optreden die het leven voor (veel) mensen, planten en dieren heel lastig tot zelfs onmogelijk kunnen maken. Binnen het concept zijn er 3 zones, de groene zone, de gele zone en de rode zone. Groen betekent dat we nog in veilig gebied zitten en geen grens hebben overschreden.

Geel betekent dat er een bepaalde grens is overschreden, dit houdt in dat er een verhoogd risico bestaat maar dat we de situatie nog wel positief kunnen beïnvloeden. Planetaire grenzen, zoals biodiversiteit, maar ook het fosfor- en stikstofgebruik zijn overschreden of staan op het punt van abrupte veranderingen. In de rode zone bevinden we ons in gevaarlijk gebied met veel onzekerheid.



Figuur 1: Overzicht van de planetaire grenzen. Voor verschillende thema's heeft het Stockholm Resilience Center in kaart proberen te brengen of we binnen de grenzen van een ecosysteem functioneren. Zoals te zien in bovenstaand figuur, staan we op het punt om voor biodiversiteit (biosphere integrity – E/MSY), bepaalde ecosystemegrenzen te overschrijden. We staan voor abrupte en omomkeerbare veranderingen waarvan we de gevolgen moeilijk kunnen inschatten.

3 PWC – the road to circularity (2019)

4 Planbureau voor de Leefomgeving (2019), Circulaire economie in kaart, Den Haag: Planbureau voor de Leefomgeving.

5 <https://www.overshootday.org/>

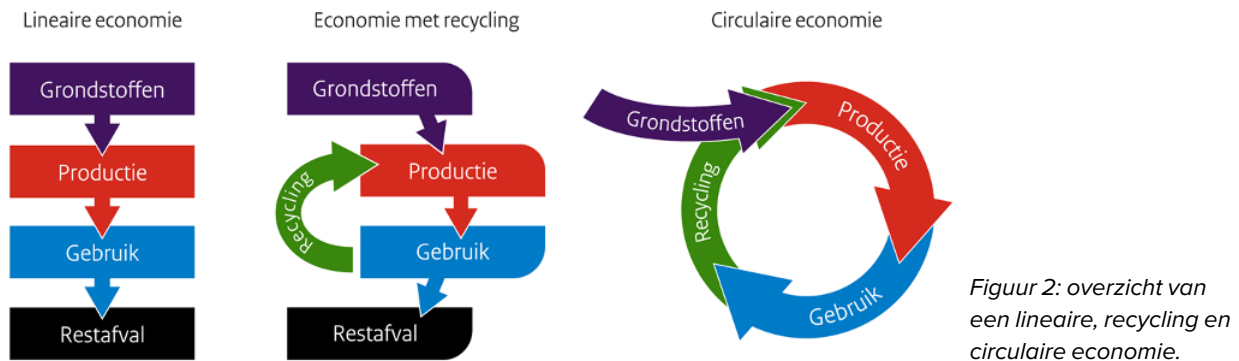
6 <https://www.footprintnetwork.org/> geraadpleegd op 25-10-2022.

7 Rockström, J., Steffen, W., Noone, K., Persson, Å., et.al. 2009. A safe operating space for humanity. Nature 461: 472-475

8 Figuur overgenomen van Stockholm Resilience Centre. <https://www.stockholmresilience.org/research/planetary-boundaries.html>. Geraadpleegd op 5-12-2019.

Bovenstaande informatie maakt duidelijk dat de mensheid op het punt staat sommige planetaire grenzen te overschrijden en bezig is ecosysteemdiensten uit te putten. We verbruiken meer dan dat de aarde jaarlijks aan grondstoffen kan vernieuwen. Er moet iets veranderen. Daarom vinden wij het belangrijk dat er een transitie van een lineaire naar een circulaire economie wordt ingezet.

In onze huidige lineaire economie worden grondstoffen gewonnen om er producten van te maken. Na gebruik worden deze producten als afval gestort of verbrand (take-make-waste), zie figuur 2^{9,10}



Alle arbeid, materialen en energie die hiervoor zijn gebruikt, worden uiteindelijk vernietigd. Tegenwoordig komt er steeds meer aandacht voor hergebruik en recycling. Dit is een tussenvorm op weg naar een echt circulaire economie. In deze recycling-economie vindt recycling plaats maar tegelijkertijd wordt ook nog veel afval gestort of verbrand. Daarnaast ligt de focus niet op minder gebruik van grondstoffen. In deze fase heeft het de voorkeur om materialen en grondstoffen op zo'n manier te hergebruiken dat ze hun waarde behouden. In een ideale situatie, een circulaire economie, worden er zo min mogelijk niet-hernieuwbare grondstoffen zoals kunststoffen en metalen gebruikt en worden deze, voor zover deze nog nodig zijn, op een duurzame wijze gewonnen. Er worden vooral hernieuwbare grondstoffen gebruikt, maar ook zo weinig mogelijk. Producten en materialen zijn zo ontworpen dat ze volledig kunnen worden hergebruikt met zo min mogelijk waardeverlies en zonder schade voor het milieu¹¹.

Hernieuwbare grondstoffen zoals hout, katoen, water en voedsel kunnen op een duurzame manier geproduceerd worden, en vervolgens zo efficiënt mogelijk gebruikt en maximaal hergebruikt. Het gebruik van hernieuwbare grondstoffen kan eindeloos plaatsvinden mits ecosystemen niet overbelast of verloren raken en stromen niet besmet raken met giftige stoffen.

Onze visie op de verschillende fases binnen een circulaire economie

Het verminderen en efficiënter gebruiken van grondstoffen, zowel van hernieuwbare als niet-hernieuwbare grondstoffen, en het voorkomen van afval draagt bij aan ons biodiversiteitsdoel. Wij zien het als een strategie die zowel bijdraagt aan het verlagen van onze negatieve impact als het vergroten van onze positieve impact op biodiversiteit.

Wij lichten onze visie op een circulaire economie toe aan de hand van de verschillende fases uit bovenstaand figuur, namelijk grondstofwinning, productie, gebruik en hergebruik.

2.1 GRONDSTOFWINNING

Grondstoffen zijn nodig voor alles dat wij als mensen maken en gebruiken. De toenemende wereldbevolking en stijgende inkomens zorgen ervoor dat onze vraag naar grondstoffen groeit. De grootschalige productie en winning van grondstoffen heeft een enorme impact op het milieu, op de biodiversiteit en leefbaarheid van een gebied en heeft daarnaast een sterke relatie met mensenrechtenschendingen.

⁹ Figuur overgenomen van: <https://www.rijksoverheid.nl/onderwerpen/circulaire-economie/werking-circulaire-economie>.

¹⁰ In het figuur wordt bij circulaire economie gesproken van recycling. In onze visie is deze term niet voldoende. Bij recycling alleen is er sprake van waardevermindering. Wij zien deze fase daarom als de hergebruik fase waar recycling een onderdeel van kan zijn.

¹¹ Nederland circulair in 2050 - Rijksbreed programma Circulaire Economie (2016).

Niet-hernieuwbare grondstoffen, zoals fossiele brandstoffen, mineralen en metalen, raken soms uitgeput of hebben bij de winning en het gebruik een grote negatieve impact op milieu en de biodiversiteit. Er is dus een voorkeur voor hernieuwbare grondstoffen. Maar door de (te) grote vraag worden hernieuwbare grondstoffen vaak toch op een niet duurzame wijze gewonnen. Denk bijvoorbeeld aan palmolie, soja of vis. Ecosystemen raken uitgeput omdat ze niet de kans krijgen om te herstellen. Daarom is het belangrijk dat we ook de hernieuwbare grondstoffen zo optimaal mogelijk gebruiken. Een circulaire economie is erop gericht om het gebruik van hernieuwbare en niet-hernieuwbare grondstoffen efficiënter te maken en te verlagen. In onze visie maken wij onderscheid tussen het winnen van hernieuwbare en niet-hernieuwbare grondstoffen.

2.1.1 Hernieuwbare grondstoffen

Hernieuwbare grondstoffen zijn grondstoffen die in theorie oneindig beschikbaar blijven omdat de voorraad in relatief korte tijd voortdurend hersteld kan worden¹². Hernieuwbare grondstoffen komen meestal van een levende, biologische bron zoals hout, rubber, tarwe, rijst maar ook bijvoorbeeld vis. Hernieuwbare, niet-biologische grondstoffen zijn bijvoorbeeld klei.

Wij gaan ervan uit dat bedrijven op een verantwoorde en duurzame manier omgaan met hernieuwbare grondstoffen. Dat wil zeggen dat de planetaire grenzen niet worden overschreden en er dus geen overexploitatie plaatsvindt. Om dit te kunnen achterhalen maken wij gebruik van keurmerken en certificatieschema's¹³. Als bedrijven, ondernemingen of projecten gebruik maken van hernieuwbare grondstoffen verwachten wij dat ze gebruik maken van de beste keurmerken en certificatieschema's. Van de volgende hernieuwbare grondstoffen verwachten wij minimaal het volgende:

- FSC, PEFC - voor hout
- MSC – voor wilde vis
- ASC – voor gekweekte vis
- IPRSF – voor gekweekte garnalen
- RTRS – voor soja
- RSPO – voor palmolie
- NTA8080 – voor biomassa¹⁴

Voor meer achtergrondinformatie over hernieuwbare grondstoffen en onze duurzaamheidscriteria verwijzen wij naar onze [Sustainability Policy \(SP\) Biodiversity](#).

Biomassa

Voor het thema biomassa hebben wij specifiek beleid uitgewerkt. De uitwerking van dit beleid is terug te vinden in ons [beleid voor Duurzame Energie](#).

2.1.2 Niet-hernieuwbare grondstoffen

Niet-hernieuwbare grondstoffen zijn grondstoffen die eindig zijn, zoals fossiele brandstoffen en metalen. Van deze grondstoffen is een beperkte hoeveelheid beschikbaar op aarde¹⁵. Ze worden niet aangevuld en raken dus geleidelijk op. Als bijvoorbeeld metalen voor het eerst gewonnen worden, spreken we van primaire grondstoffen. Wij mijden bedrijven en ondernemingen die betrokken zijn bij het winnen van niet-hernieuwbare primaire grondstoffen, tenzij deze essentieel zijn voor de verduurzaming. Fossiele grondstoffen worden volledig vermeden.

We spreken van secundaire grondstoffen wanneer deze na gebruik van een product zijn teruggewonnen door bijvoorbeeld recycling. Ondanks dat het winnen van primaire grondstoffen niet duurzaam is begrijpen we dat het winnen van sommige niet-hernieuwbare grondstoffen, zoals metalen noodzakelijk is en blijft. Bijvoorbeeld

¹² Wij volgen de definitie van Wageningen Universiteit en (Elabban 2014) als het om hernieuwbaar gaat. Dat wil zeggen, grondstoffen zijn hernieuwbaar als ze binnen een mensenleven opnieuw kunnen worden aangevuld.

¹³ Het is niet mogelijk hier een uitputtende lijst op te noemen. Keurmerken zijn voor ons een goed hanteerbaar criterium om beleggingen te selecteren. Daarom passen we ze in sommige gevallen toe als richtlijn. Wij zijn ons ervan bewust dat keurmerken ook commerciële instrumenten zijn. Wij willen ons daarom niet committeren aan specifieke keurmerken, omdat deze aan wijzigingen onderhevig kunnen zijn. Bovendien kunnen er betere keurmerken op de markt komen, waaraan we niet bij voorbaat voorbij willen gaan.

¹⁴ We beleggen niet in biobrandstoffen van de eerste generatie

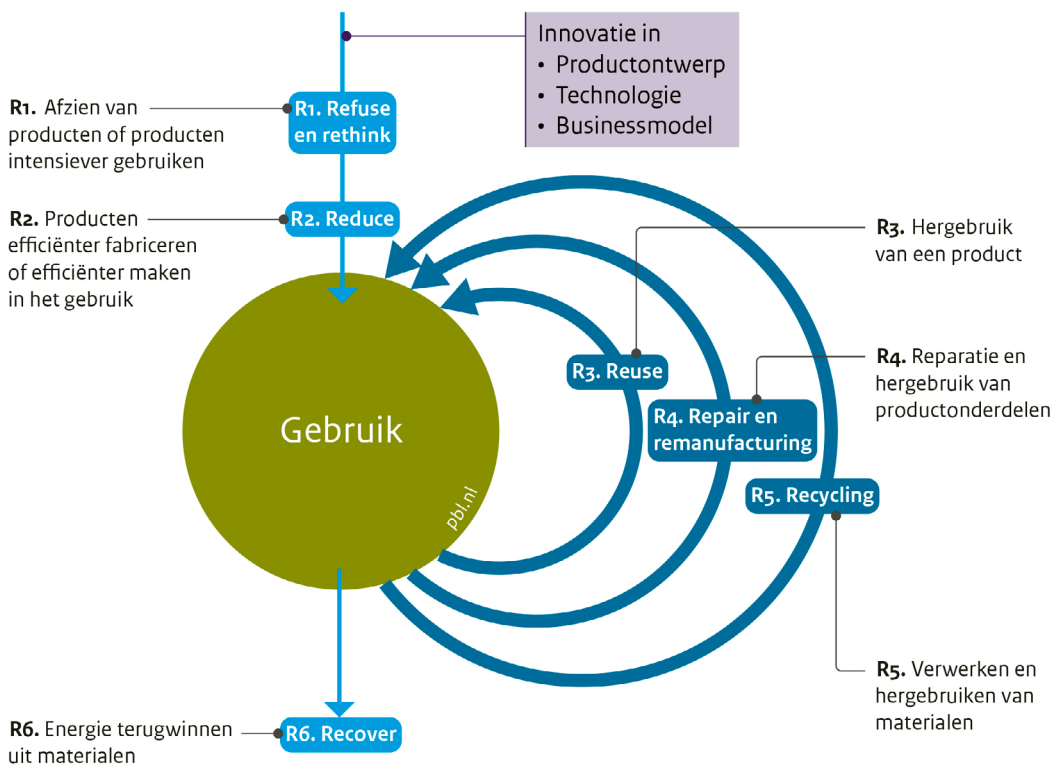
¹⁵ Niet-hernieuwbare grondstoffen voor de circulaire economie, een economische analyse van de werking en beperking van grondstoffenmarkten.

ten behoeve van duurzame energieopwekking. Toch geven wij de voorkeur aan investeringen die secundaire grondstoffen terugwinnen uit producten in plaats van het delven van nieuwe primaire grondstoffen. We brengen daarmee namelijk de volledig circulaire economie sneller dichterbij. We richten ons dus op het sluiten van grondstofketens en het voorkomen van afval. Dit is de eerste stap naar een circulaire economie.

2.1.3 R-ladder

Het Planbureau voor de Leefomgeving (PBL) heeft verschillende vormen van circulariteit uitgewerkt in zogenaamde R-strategieën. Deze verschillende R-strategieën vormen samen de R-ladder met een voorkeursvolgorde. Deze volgorde is gerangschikt van grootste naar kleinste grondstofbesparing. Zo heeft het hergebruik van een product (R3) de voorkeur boven recycling (R5) omdat er de kwaliteit van de grondstoffen hierdoor zoveel mogelijk gewaarborgd blijft. Wij gebruiken de R-ladder als leidraad om de verschillende fases van een circulaire economie (grondstofwinning, productie, gebruik en hergebruik, zie figuur 2) toe te lichten. Aan de hand van relevante voorbeelden laten we zien welke R-strategieën, volgens ons, bij welke fase van een circulaire economie horen.

R-ladder met strategieën van circulariteit



Bron: PBL

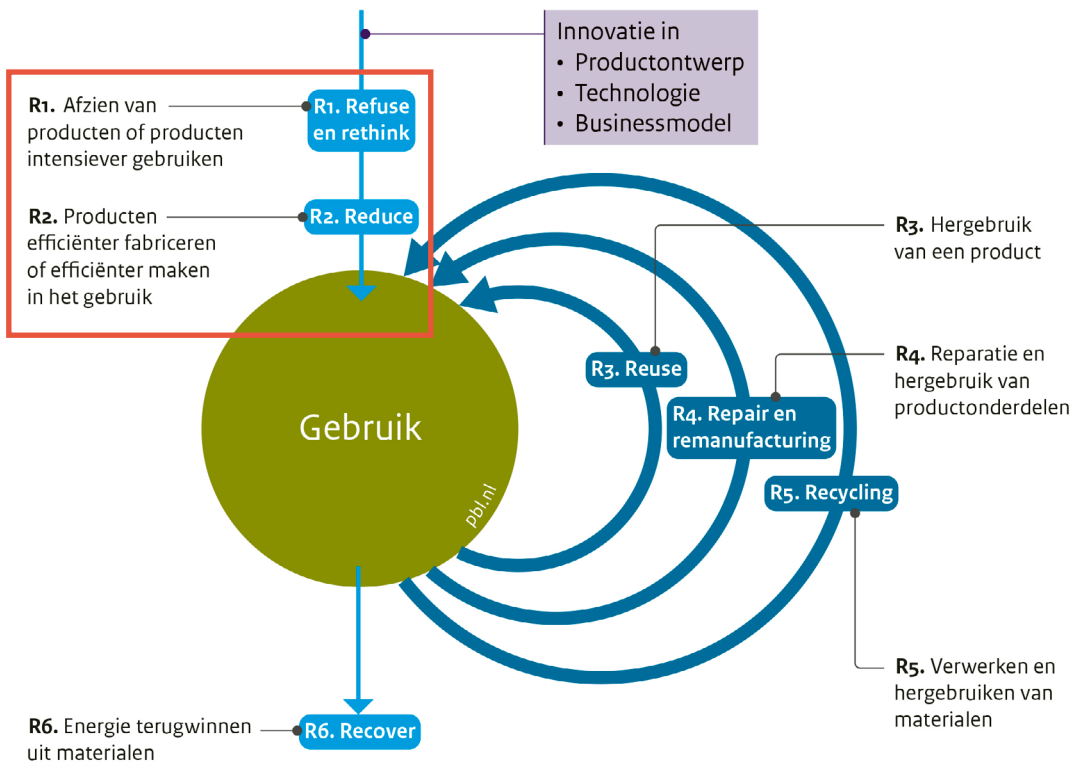
Plastic

Voor het thema plastic (verpakkingen) hebben wij specifiek beleid uitgewerkt omdat het een snel opkomend en groot probleem is. In dit beleid verwijzen wij ook naar de verschillende strategieën op de R-ladder. De verdere uitwerking van dit beleid is terug te vinden in ons [beleid voor Plastic](#).

2.2 PRODUCTIE

Na het (terug)winnen van grondstoffen komen we terecht in de productiefase. Tijdens de productiefase zijn er een aantal manieren en momenten waarop je circulariteit kunt bevorderen. De productiefase in een circulaire economie komt volgens ons grotendeels overeen met de R1 en R2 strategieën van de R-ladder, zie onderstaand figuur.

R-ladder met strategieën van circulariteit



Bron: PBL

In onze visie van circulair ondernemen is bewuster omgaan met grondstoffen de belangrijkste maatregel die bedrijven, ondernemingen of projecten kunnen nemen in de productiefase. Dit komt omdat je aan het begin van de productieketen staat. Zo is er bijvoorbeeld veel milieuwinst te boeken wanneer er aan het begin van productieketens wordt nagedacht over vernieuwende productontwerpen, technologieën en businessmodellen¹⁶.

In onderstaand overzicht proberen wij aan de hand van relevante voorbeelden toe te lichten welke activiteiten bijdragen aan bewuster grondstofgebruik. Wij stimuleren bedrijven, ondernemingen en projecten die zich bezighouden met deze activiteiten en zien dit als interessante investeringsmogelijkheden.

- Bedrijven kunnen simpelweg efficiënter gebruikmaken van grondstoffen. Dat kunnen ze doen door producten efficiënter te produceren, bijvoorbeeld door ze lichter en dunner te maken en zo grondstofgebruik te verkleinen. Bovendien kunnen bedrijven hun producten efficiënter in het gebruik maken. Zo heeft Hamwells een circulaire douche ontworpen, met een speciaal filter dat het water opvangt en schoonmaakt¹⁷. Elke druppel water kan tot 7x worden hergebruikt. Hierdoor wordt veel water bespaard in vergelijking met een traditionele douche.
- Door gebruik te maken van teruggewonnen grondstoffen of afvalstromen beperken bedrijven het gebruik en de winning van nieuwe grondstoffen. Zo produceert het Amerikaanse bedrijf Interface (opgenomen in ons beleggingsuniversum) circulaire tapijttegels door afgedankte visnetten te recycelen tot nieuwe tapijtgaren¹⁸.

¹⁶ Planbureau voor de Leefomgeving (2019), Circulaire economie in kaart, Den Haag: Planbureau voor de Leefomgeving.

¹⁷ <https://www.hamwells.com/nl/homespa/>

¹⁸ https://www.interface.com/EU/en-GB/about/mission/Net-Works-en_GB

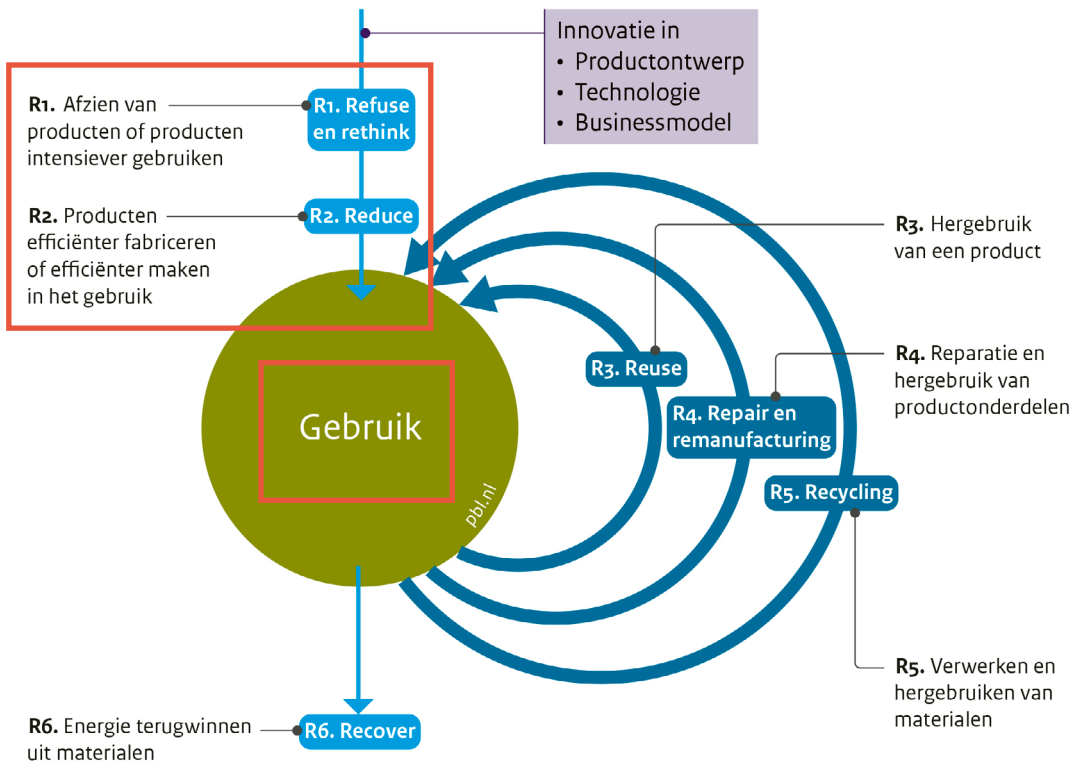
En heeft het Belgische bedrijf MoreCircular een manier gevonden om gipsafval, normaliter een ongebruikte afvalstroom, te hergebruiken en er lampen van te maken¹⁹.

- Een andere optie is om terug te gaan naar de tekentafel. Door af te zien van bepaalde grondstoffen of materialen kan je ook impact maken. Dit kan door geen gebruik te maken van bijvoorbeeld giftige Sipster heeft in plaats van rietjes van plastic te maken, duurzame alternatieven bedacht in de vorm van wegwerprietjes van stro en herbruikbare rietjes van bamboe²⁰.
- Tot slot kan tijdens het ontwerp van een product al rekening worden gehouden met de repareerbaarheid ervan. Fairphone heeft een modulaire telefoon ontwikkeld²¹. Hierdoor kan de telefoon makkelijk gerepareerd worden. Mocht bijvoorbeeld de camera stukgaan, vervang je alleen deze module.

2.3 GEBRUIK

Ook de gebruiksfase van een product biedt verschillende mogelijkheden om circulair te ondernemen. Veel van deze initiatieven leveren een bijdrage aan zowel de product- als de gebruiksfase van een circulaire economie. Het is een combinatie van de R1- en R2-strategieën en de groene gebruikscirkel, zie onderstaand figuur. Wij scharen deze initiatieven toch onder de gebruiksfase omdat ze voor hun functioneren afhankelijk zijn van de gebruiker.

R-ladder met strategieën van circulariteit



Bron: PBL

In onze visie van circulair ondernemen is verandering van eigenaarschap de belangrijkste maatregel die ondernemingen kunnen nemen voor een circulaire gebruiksfase. Hieronder lichten wij enkele voorbeelden toe.

¹⁹ <https://morecircular.com/story/>

²⁰ <https://www.sipster.nl/>

²¹ <https://www.fairphone.com/nl/impact/long-lasting-design/>

Product-als-dienst

Een voorbeeld waarbij gebruik wordt gemaakt van waardecreatie binnen een circulaire economie zijn product-als-dienst-initiatieven. De dienst (de functionaliteit) vervangt het product, en daardoor houden producenten het eigendom én daarmee de verantwoordelijkheid voor het onderhoud en herstel van een product²². De gebruiker of consument krijgt dit product in bruikleen door een vergoeding te betalen. Hierdoor heeft de producent belang bij het gebruik van grondstoffen en materialen voor producten die de gehele levenscyclus meegaan. Product-als-dienst-initiatieven kunnen dus zowel in de product- als gebruiksfase een positieve bijdrage leveren aan een circulaire economie.

Een goed voorbeeld van bedrijf dat is overgestapt naar een product-als-dienst-model is Bundles. Bundles verhuurt onder andere wasmachines, drogers en koffieapparaten voor een bepaalde periode, tegen een vaste vergoeding. Hierdoor heb je een abonnement op een apparaat, zonder de zorgen van het onderhoud. Andere bekende voorbeelden zijn Swapfiets of circulair lighting van Signify, waarbij je betaalt voor het licht dat je gebruikt in plaats van lampen. Ook Signify is opgenomen in ons beleggingsuniversum.

Intensiever gebruik

Door gebruik te maken van deelplatformen of producten multifunctioneel te maken, is het mogelijk om producten intensiever te gebruiken. Deelplatform Peerby richt zich bijvoorbeeld op het lenen en verhuren van gereedschap en andere spullen die duur in aanschaf zijn. Hierdoor hoeven er dus minder nieuwe producten gemaakt te worden en er wordt minder weggegooid. Een ander voorbeeld is de bibliotheek. In plaats van dat 10 mensen hetzelfde boek kopen en eenmalig lezen is in veel gevallen één boek voldoende, zodat meerdere mensen het kunnen lenen bij de lokale bibliotheek.

2.4 HERGEBRUIK

Hergebruik is de laatste fase van een circulaire economie en zorgt ervoor dat de grondstofkringloop wordt gesloten. In een circulaire economie is geen sprake van afval en worden grondstoffen steeds opnieuw gebruikt. Het biedt veel mogelijkheden om circulair te ondernemen. De hergebruiksfase komt overeen met de R3-, R4- en R5-strategieën van de R-ladder. Zie de figuur op de volgende pagina.

In onze visie staat een langere levensduur van producten én het behoud van waarde centraal in hergebruiksfase. Net als in de R-ladder hebben wij een voorkeur voor hogere R-strategieën binnen de hergebruiksfase. Dat betekent dat hergebruik van een product (R3) boven reparatie en hergebruik van productonderdelen (R4) wordt verkozen. De laatste optie in deze fase is het verwerken en hergebruiken van materialen (R5).

Hergebruik van producten (R3)

Producten hergebruiken is de makkelijkste manier om de levensduur te verlengen. Door de verkoop van tweedehands producten via (online) marktplaatsen of in kringloopwinkels krijgen producten een tweede leven en neemt de vraag naar nieuwe producten en grondstoffen af. Andere voorbeelden zijn ruilwinkels, weggeefkasten en openbare plekken waar je boeken kunt omruilen. Ook kunnen producten in hun geheel voor andere doeleinden worden gebruikt, wat kan leiden tot waardeverhoging. Wanneer oude industriële onderdelen bijvoorbeeld worden verwerkt in meubels spreken we van upcyclen.

Reparatie en hergebruik van productonderdelen (R4)

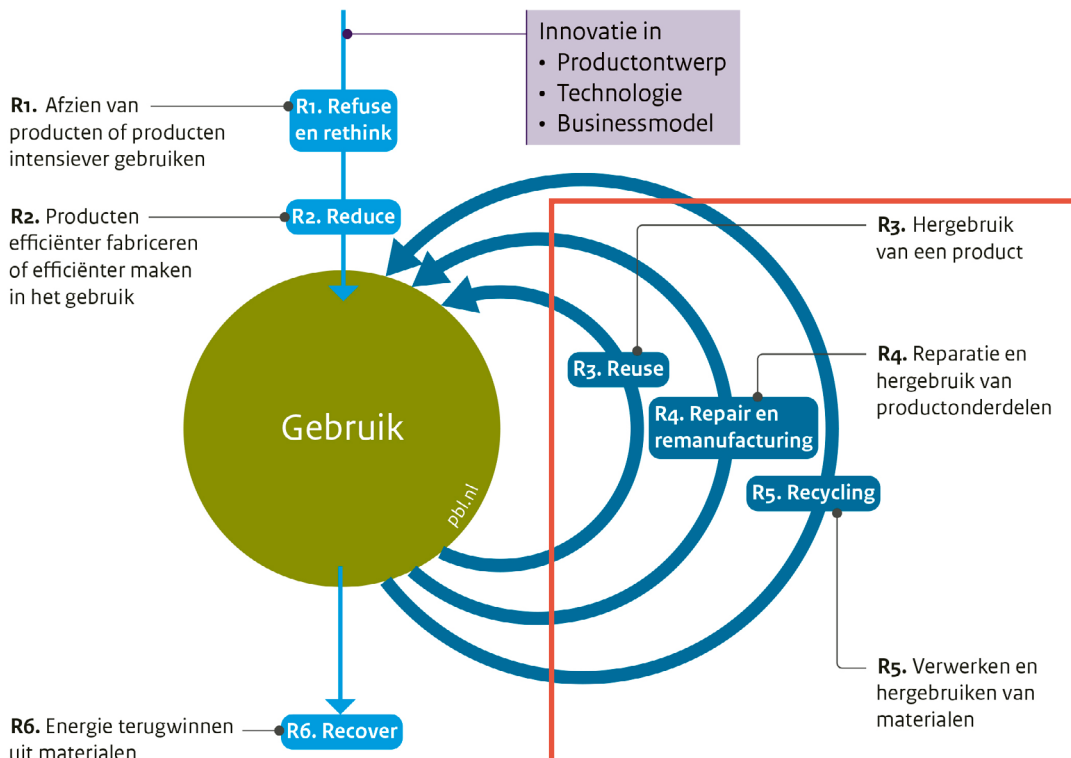
De levensduur van producten kan ook verlengd worden door onderhoud en hergebruik van productonderdelen. Met de verschuiving van product- naar diensteconomie wordt de rol van reparatie steeds belangrijker. Daarbij is het van belang dat reparatie lokaal plaatsvindt om de milieu-impact te verkleinen. Reparatiecafés bieden bijvoorbeeld de mogelijkheid om zelf producten te repareren. Door onderdelen te vervangen (revisie) kan een afgedankt product weer worden aangepast aan de huidige standaarden, zoals Ricoh bijvoorbeeld doet met printers. Daarnaast zijn er 'refurbished stores' die opgeknapte producten weer opnieuw verkopen.

Recycling (R5)

De laatste stap in een circulaire economie is recycling. Hierbij staat het hergebruiken en terugwinnen van grondstoffen centraal. Dit wordt vaak gedaan door het scheiden en verwerken van reststromen om het terugwinnen van grondstoffen zo makkelijk mogelijk te maken. GFT-afval, koffiedik, batterijen, elektronica, glas en oud papier

22 Jonker, Jan & Stegeman, Hans & Faber, Niels. (2018). De Circulaire Economie; Denkbeelden, ontwikkelingen en business modellen.

R-ladder met strategieën van circulariteit



Bron: PBL

zijn vormen van reststromen uit huishoudens. Een klassiek voorbeeld van recycling is het innen van statiegeld op flessen. Statiegeld leidt tot betere recycling en minder (zwerfafval) en draagt bij aan een circulaire economie. Door waarde toe te kennen drankverpakkingen, komen er meer grondstoffen terug bij de producent. De kwaliteit van de materialen moet dan dus goed genoeg zijn om te worden hergebruikt in nieuwe drankverpakkingen. Wanneer producten worden verpulverd of gesmolten vindt er onvermijdelijk kwaliteitsverlies plaats.²³ Het heeft de voorkeur om materialen en grondstoffen op zo'n manier te hergebruiken dat ze hun zuiverheid en kwaliteit zoveel mogelijk behouden. Upcycling en hergebruik worden derhalve verkozen boven recycling en down-cycling.

23 2Planbureau voor de Leefomgeving (2019), Circulaire economie in kaart, Den Haag: Planbureau voor de Leefomgeving.

3 Duurzaamheidscriteria

Hieronder zijn onze duurzaamheidscriteria en beoordelingsrichtlijnen op het gebied van circulair ondernemen uitgewerkt voor bedrijven, ondernemingen en projecten. Bij het beoordelen van bedrijven, ondernemingen en projecten kijken wij naar de fasen grondstofwinning; productie van producten; het gebruik van producten en tot slot hergebruik.

Aan het winnen van grondstoffen zijn grote duurzaamheidsrisico's verbonden. Wij willen impact maken door grondstofwinning te beperken en te verduurzamen. Daarom hanteren we strenge criteria voor bedrijven, ondernemingen en projecten die zich daarmee bezighouden. Aan de andere kant willen we duurzame productie en (her)gebruik stimuleren en houden we hier rekening mee in onze beoordeling. Op dit moment is het voor ons als financiële instelling lastig om te investeren in volledig circulaire activiteiten. Er is immers op dit moment nog geen volledige circulaire economie. We zitten in een tussenfase waarin op kleine schaal aan hergebruik en recycling wordt gedaan, tegelijkertijd bestaan er nog steeds afvalstromen. Met de wereldprijs heeft ASN diverse jonge circulaire ondernemingen een platform kunnen bieden.

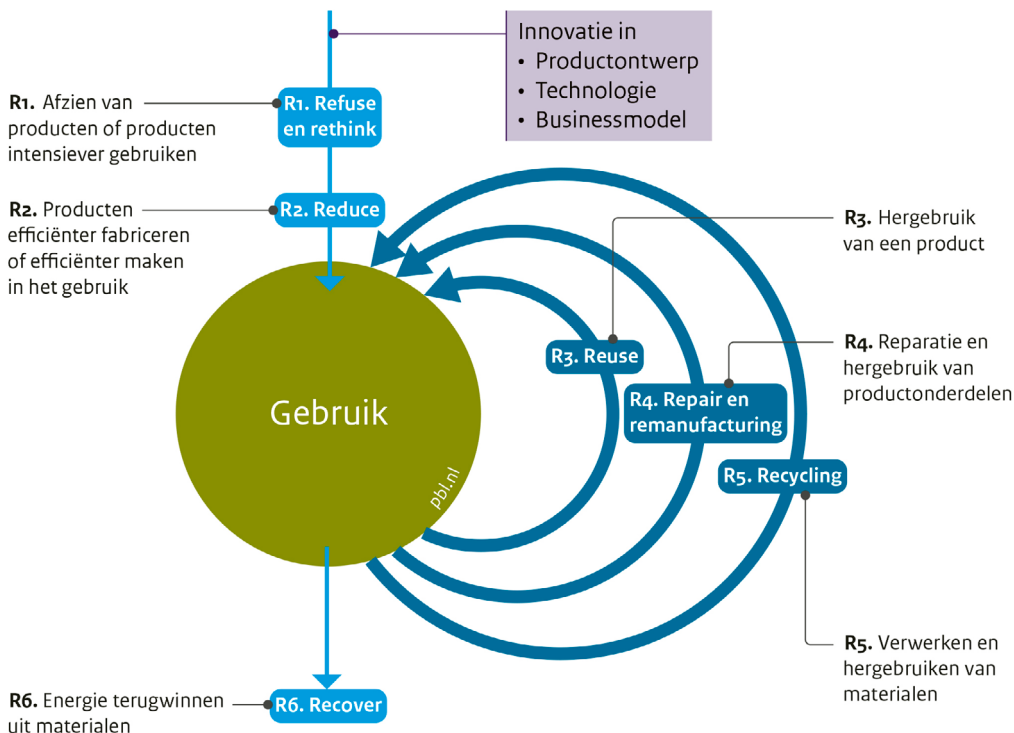


Uit onderzoek blijkt dat er op dit moment de volgende uitdagingen zijn in de transitie naar een circulaire economie²⁴:

- Het sluiten van kringlopen is een ingewikkelde opgave waar veel bedrijven nog niet aan toe zijn;
- Waardecreatie beperkt zich voornamelijk tot recyclen, energiebesparing en grondstoffenreductie;
- Circulair ondernemen blijft te vaak gebaseerd op een bestaand verdienmodel.

Daarom richten wij ons op dit moment op de instroom van grondstoffen en op de uitstroom (afvalverwerking), zie rode pijlen in de figuur hieronder. Door criteria te stellen aan deze stromen kunnen wij als financiële instelling een bijdrage leveren aan de transitie naar een circulaire economie.

R-ladder met strategieën van circulariteit



Bron: PBL

24 Jonker, Jan & Stegeman, Hans & Faber, Niels. (2018). De Circulaire Economie; Denkbeelden, ontwikkelingen en business modellen.

3.1 HERNIEUWBARE GRONDSTOFFEN

Wij gaan ervan uit dat bedrijven op een verantwoorde en duurzame manier omgaan met hernieuwbare grondstoffen. Dat wil zeggen dat de planetaire grenzen niet worden overschreden en er dus geen overexploitatie plaatsvindt. Om dit te kunnen achterhalen maken wij gebruik van keurmerken en certificatieschema's. Als bedrijven, ondernemingen of projecten gebruikmaken van hernieuwbare grondstoffen verwachten wij dat ze de beste keurmerken en certificatieschema's hanteren. Hieronder hebben wij onze duurzaamheidscriteria uitgewerkt voor sectoren die betrokken zijn bij het winnen van hernieuwbare grondstoffen.

Wij hebben ook specifiek beleid ontwikkeld voor **palmolie** en **water**. Voor meer achtergrondinformatie en onze duurzaamheidscriteria voor deze grondstoffen verwijzen wij naar ons [beleid over Biodiversiteit](#).

Bosbouw

12.2, 13.2, 15.2, 15.b

De bosbouwsector kan bijdragen aan ontbossing, het op grote schaal verdwijnen van bossen. Deze bossen worden legaal en illegaal gekapt voor de verkoop van hout en dat heeft zijn weerslag op de biodiversiteit en het klimaat. Om illegale kap en verkoop van hout tegen te gaan moeten bosbouwbedrijven voldoende maatregelen nemen om ontbossing te voorkomen. We beleggen niet in bedrijven die betrokken zijn bij ontbossing en actief zijn in bossen met een hoog koolstofgehalte (High Carbon Stocks (HCS)), bossen met een hoge beschermingswaarde (High Conservation Value (HCV)) zoals tropische regenwouden, oerbossen en mangrovebossen; en tot slot de ontginning van veenlanden.

Waar ligt de grens?

Wel: We kunnen beleggen in bedrijven die voldoende maatregelen nemen om ontbossing te voorkomen. Als het werkzaam is in arme OESO-landen, moet het de activiteiten voor minstens twee derde certificeren volgens het Forest Stewardship Council (FSC). Als het opereert in rijke OESO-landen, dan volstaat het dat twee derde van de activiteiten een certificering hebben van het Programme for the Endorsement of Forest Certification (PEFC)²⁵.

Niet: We beleggen niet in bedrijven die betrokken zijn bij ontbossing. Onacceptabel zijn het kappen van bossen met een hoge beschermingswaarde zoals oerbossen, tropische regenwouden en mangrovebossen, bossen met een hoog koolstofgehalte en de ontginning van veenlanden.

Landbouw

2.4, 3.9, 6.3, 13.2, 15.2, 15.3, 15.5

De landbouw is een belangrijke leverancier van hernieuwbare grondstoffen. Op de eerste plaats is dat voedsel maar het kunnen ook bijvoorbeeld bouwmaterialen of andere non-food materialen zijn. Wat voor ons circulaire en duurzame landbouw is, is uitgewerkt in het beleidsstuk landbouw. Dat gaat in op de teelt van eenjarige gewassen, (meerjarige) vruchtgewassen en sierplanten. Daarnaast komen veehouderijen en belangrijke leveranciers van de sector aan bod. Tevens behandelt het boslandbouw, omdat dit bosbouw gecombineerd met landbouw is.

3.2 NIET-HERNIEUWBARE GRONDSTOFFEN

Hieronder hebben wij onze duurzaamheidscriteria uitgewerkt voor het winnen van niet-hernieuwbare grondstoffen. In onze visie van een circulaire economie is er geen plek voor het winnen van niet-hernieuwbare grondstoffen. Het winnen van primaire grondstoffen is per definitie niet duurzaam. Wel kunnen de negatieve effecten eventueel beperkt worden of gecompenseerd. Wij begrijpen niettemin dat het winnen van niet-hernieuwbare grondstoffen voorlopig nog noodzakelijk is en blijft, bijvoorbeeld voor het opwekken van duurzame energie, maar wij geven voorkeur aan investeringen die secundaire grondstoffen terugwinnen in plaats van het mijnen van nieuwe primaire grondstoffen. Dit is een eerste stap naar een circulaire economie.

Fossiele grondstoffen

3.9, 6.3, 7.2, 9.4, 12.2, 13.2, 14.1, 14.3, 15.3

We beleggen niet in de exploitatie, productie en raffinage van fossiele grondstoffen. Onder fossiele grondstoffen verstaan we alle grondstoffen met een fossiele herkomst. Dat zijn bruinkool, steenkool, aardgas, schaliegas, teerzanden en olie. Daarnaast sluiten wij de industriële productie van elektriciteit met behulp van fossiele grondstoffen uit.

25 De bosstandaard van Sustainable Forest Initiative (SFI), het Noord-Amerikaanse lid van PEFC, voldoet ook aan onze criteria. Het SFI geldt specifiek voor Noord Amerika. Dus indien een bedrijf, voor twee derde gecertificeerd is volgens het SFI is dat voldoende.

Waar ligt de grens?

Wel: We kunnen wel beleggen in:

- afnemers van elektra of warmte uit fossiele brandstoffen; de aandelenfondsen beleggen echter minder in bedrijven die veel fossiele grondstoffen verbruiken en dus veel CO₂ uitstoten (ofwel: een grote carbon footprint hebben);
- bedrijven die hoofdzakelijk elektra of warmte voor eigen gebruik produceren met behulp van fossiele grondstoffen²⁶.

Niet: We mijden bedrijven die als toeleverancier sterk verweven zijn met de exploitatie, productie en raffinage van de fossiele grondstoffensector wanneer zij meer dan vijf procent van de omzet genereren uit deze activiteiten.

Mijnbouw

6.3, 8.7, 8.8, 12.2, 13.2, 15.3

We mijden bedrijven die werkzaam zijn in de mijnbouwsector. Daarbij gaat het om eigenaren van mijnbouwbedrijven en bedrijven die mijnbouwactiviteiten beheren.

Waar ligt de grens?

Wel: Uitgangspunt is dat wij bedrijven en ondernemingen die betrokken zijn bij het winnen van niet-hernieuwbare primaire grondstoffen mijden. In uitzonderlijke gevallen (bv grondstoffen die essentieel zijn voor de verduurzaming) kunnen we wel beleggen in mijnbouwbedrijven die koploper zijn en voldoen aan al onze criteria op het gebied van mensenrechten, klimaat en biodiversiteit²⁷.

Niet:

- We mijden bedrijven en ondernemingen die actief zijn bij het winnen van niet-hernieuwbare primaire grondstoffen die niet essentieel zijn voor de verduurzaming of fossiele grondstoffen.
- We mijden bedrijven die als onderaannemer van mijnbouwbedrijven werkzaam zijn in mijnbouwactiviteiten.
- We beleggen niet in bedrijven die als toeleverancier te verweven zijn met mijnbouw en/of meer dan vijf procent van de omzet genereren uit deze activiteiten.
- We beleggen niet in asbestmijnen vanwege de grote gezondheidsrisico's die met het gebruik van asbest gepaard gaan.

Basischemie en -metalen

12.2, 12.4, 13.2, 15.3

We beleggen niet in bedrijven die opereren in de petrochemie op basis van primaire fossiele grondstoffen. Dit zijn bedrijven die van aardolie de bulkstoffen voor de chemische sector maken, zoals ethyleen en polymeren. We mijden beleggingen in bedrijven die van primaire ertsen nieuwe metalen maken.

Waar ligt de grens?

Wel: We kunnen wel beleggen in:

- Bedrijven die zich richten op hergebruik van schroot en metalen omdat dit past in onze visie van een circulaire economie. Of in bedrijven die overstappen naar hernieuwbare (biobased) grondstoffen.
- Bedrijven die zich richten op hergebruik van kunststof²⁸.
- We mijden bedrijven die van primaire ertsen nieuwe metalen maken. Maar in sommige gevallen (bv grondstoffen die essentieel zijn voor de verduurzaming) kunnen we beleggen in koploperbedrijven die primaire grondstoffen verwerken als ze voldoen aan al onze criteria op het gebied van mensenrechten, klimaat en biodiversiteit.

Niet:

- We mijden bedrijven die energie-intensieve bulkproducten voor de chemische sector maken.
- We beleggen niet in bedrijven die van primaire ertsen nieuwe metalen maken.
- We beleggen niet in bedrijven die opereren in de petrochemie op basis van primaire fossiele grondstoffen. Dit zijn bedrijven die van aardolie de bulkstoffen voor de chemische sector maken, zoals ethyleen en polymeren.

26 Wij kunnen ook hypotheek verstrekken voor huizen met een mikro-wk installatie op aardgas.

27 In de praktijk zijn we dergelijke mijnbouwbedrijven nog niet tegengekomen. Een voorbeeld van een dergelijke mijn zou een zoutmijn kunnen zijn.

28 Een uitzondering hierop vormt het omzetten van plastic afval in dieselbrandstof. Hierin beleggen wij niet. Naast het feit dat diesel een fossiele brandstof is, speelt ook voor ons de vervuiling die optreedt bij verbranding een rol.

Fast fashion

6.3, 6.4, 12.2, 12.4, 12.5, 13, 15.2, 15.3, 15.5

Het huidige systeem voor het produceren, distribueren en gebruiken van kleding werkt vaak op een lineaire manier. Er worden grote hoeveelheden niet-hernieuwbare grondstoffen gewonnen om kleding te produceren, die vaak maar korte tijd wordt gebruikt, waarna de grondstoffen grotendeels verloren gaan door storting of verbranding. Dit lineaire systeem put natuurlijke hulpbronnen uit, vervuult en degradeert de natuurlijke omgeving en ecosystemen en zorgt voor een grote klimaat- en biodiversiteitsvoetafdruk.²⁹ Daarnaast komt het regelmatig voor dat kledingbedrijven direct of indirect betrokken zijn bij de schending van mensenrechten.³⁰ De fast fashion industrie³¹ staat bekend om de gevaarlijke werkomstandigheden, lage lonen, en extreme uren. De overgang naar een circulaire economie gaat veel verder dan maatregelen om de negatieve effecten van het huidige lineaire systeem te verminderen. Het betekent een verschuiving naar een geheel nieuw systeem.³²

Er zijn drie aandachtsgebieden cruciaal voor het realiseren van een circulaire mode-industrie:

1. Nieuwe bedrijfsmodellen, die de levensduur van kleding vergroten;
2. Gebruik van hernieuwbare grondstoffen;
3. Oplossingen om gebruikte kleding om te zetten in nieuwe kleding³³.

Met enkel beleid en doelstellingen om duurzamer te produceren blijft de fast fashion industrie een vervuilende sector. Alleen als bedrijven hun businessmodel veranderen en zowel minder producten gaan produceren als producten van hogere kwaliteit gaan produceren, kan de kledingindustrie toe bewegen naar een duurzamere sector.³²

Het huidige fast fashion en lineaire businessmodel binnen de kledingsector past niet binnen onze visie op duurzaamheid. Daarom mijden wij bedrijven met een fast fashion businessmodel.

Waar ligt de grens?

Niet: We kunnen *niet* beleggen in kledingbedrijven met een fast fashion businessmodel.

Wel: We kunnen *wel* beleggen in kledingbedrijven die concrete doelstellingen hebben om toe te bewegen naar een circulaire mode-industrie. We toetsen of kledingbedrijven concrete doelstellingen hebben om:

1. Het aantal collecties en/of kledingstukken per jaar terug te dringen en;
2. De kwaliteit van kledingstukken te verbeteren zodat de levensduur wordt vergroot en;
3. Te verschuiven naar het gebruik van enkel hernieuwbare grondstoffen en;
4. In het design en productieproces rekening te houden met het recyclen van kleding.

3.3 AFVALSTROMEN (UITSTROOM VAN GRONDSTOFFEN)

Het Landelijk afvalbeheerplan (LAP) is het beleidskader voor afval in de circulaire economie in Nederland. Alle overheden moeten bij de uitvoering van hun taken op het gebied van afval rekening houden met het LAP. Op 28 december 2017 is het derde LAP in werking getreden. LAP3 ondersteunt de overgang naar een circulaire economie maar erkent tegelijkertijd dat er nog sprake is van afval. Dit afval dient op een verantwoorde manier verwerkt te worden.

Wij investeren onder andere in ondernemingen die actief zijn in de milieu- en de watersector. Wij zien beide sectoren als belangrijke circulaire sectoren voor de toekomst. Afvalverwerkingsbedrijven behoren tot de milieusector, want zij leveren een maatschappelijke bijdrage aan bijvoorbeeld het hergebruik en recycling van materialen en grondstoffen. Hieronder zetten wij onze criteria voor afvalverwerking uiteen.

29 Europees Milieugentschap, 2023. [De gevolgen van textielproductie en -afval voor het milieu](#)

30 <https://www.fnv.nl/mondiaal-fnv/nieuws-mondiaal-fnv/nieuws-nieuws/mensen-die-onze-kleding-maken-worden-vergeten>

31 Kenmerken van de fast fashion industrie: kleding wordt zo kostenefficiënt mogelijk geproduceerd; er is een hoge omloopsnelheid; er zijn meerdere modetrends per seizoen; productie vindt plaats in lagelonenlanden; er is vaak sprake van milieuvriendelijke productie ([Fast fashion onderzoek KplusV](#)).

32 Report (2017) Ellen MacArthur Foundation: A New Textiles Economy: Redesigning Fashion's Future https://emf.thirdlight.com/file/24/lwnEDbf15JTfoAlw_2QI2Yg-6y/A-New-Textiles-Economy_Summary-of-Findings_Updated_1-12-17.pdf

33 Ellen MacArthur Foundation: <https://www.ellenmacarthurfoundation.org/fashion-and-the-circular-economy-deep-dive>

Afvalverwerking

9.4, 11.6, 12.4, 12.5, 13.2

We beleggen niet in afvalverwerkers die als belangrijkste activiteit hebben dat zij afval storten. Daarbij wegen we de verbrandingscapaciteit mee. Is de verbrandingscapaciteit groot, dan weegt deze negatief mee vanwege de uitstoot van broeikasgassen. Wij volgen de voorkeursvolgorde voor afvalbeheer (ook wel afval hiërarchie genoemd) die is vastgelegd in artikel 10.4 van de Wet milieubeheer.

Deze voorkeursvolgorde is als volgt:

1. preventie: voorkomen dat afvalstoffen ontstaan;
2. voorbereiding voor hergebruik;
3. recycling, te onderscheiden in
 - a. recycling van het oorspronkelijke functionele materiaal in een gelijke of vergelijkbare toepassing;
 - b. recycling van het oorspronkelijke functionele materiaal in een niet gelijke of vergelijkbare toepassing;
 - c. chemische recycling;
4. andere nuttige toepassing (waaronder energierecuperatie);
5. veilige verwijdering, te onderscheiden in:
 - a. verbranden als vorm van verwijdering;
 - b. storten of lozen.

Hierbij geldt dat de hoogwaardigste verwerking de voorkeur heeft.

Waar ligt de grens?

Wel: We kunnen wel beleggen in afvalverwerkers waarvan minder dan 30% van de totale afvalverwerking bestaat uit stort. Hierbij wegen we de verbrandingscapaciteit mee. Het is wenselijk dat stortplaatsen een groot deel van het vrijkomende methaangas opvangen voor nuttig gebruik.

Niet: We beleggen niet in afvalverwerkers waarvan meer dan 30% van de totale afvalverwerking bestaat uit stort.

4 Toepassing van het duurzaamheidsbeleid

CIRCULAIR ONDERNEMEN EN DE SELECTIE VAN ONDERNEMINGEN

Bij de selectie van ondernemingen en bedrijven passen wij het beleid met bijbehorende criteria toe zoals geformuleerd onder hoofdstuk 3. Deze criteria zijn opgenomen in de verschillende applied sustainability policies (ASP's) waarvan de onderzoekshandleiding de belangrijkste is.

CIRCULAIR ONDERNEMEN EN ENGAGEMENT MET ONDERNEMINGEN

Wij willen engagement voeren met bedrijven over circulair ondernemen ten behoeve van het realiseren van onze biodiversiteitdoelstelling. Door Rotterdam School of Management van de EUR is daartoe een 'framework for shareholder engagement on biodiversity' ontwikkeld.

CIRCULAIR ONDERNEMEN EN STEMMEN OP AANDEELHOUDERSVERGADERINGEN

ASN Beleggingsfondsen heeft stemrichtlijnen opgesteld voor het stemmen tijdens aandeelhoudersvergaderingen gericht op:

- het nemen van maatregelen om hergebruik te bevorderen;

Voor circulair ondernemen bestaan stemrichtlijnen voor de volgende maatregelen gericht op het sluiten van kringlopen, zowel aan het begin als aan het einde van de keten:

- het duurzaam omgaan met natuurlijke bronnen (sustainable sourcing);
- het zuinig omgaan met grondstoffen (resource efficiency);
- het slim ontwerpen van producten (eco-design en substitutie van niet duurzame materialen);
- voorwerpen langer en meerdere keren gebruiken (hergebruik en reparatie) en
- het optimaal benutten van reststromen.

ROL ALS AANJAGER VAN DE DUURZAAMHEID

Dit beleidsstuk (Circulair ondernemen) draagt bij aan ons langetermijndoel voor biodiversiteit. Circulair ondernemen zien wij als een belangrijke strategie om biodiversiteit te behouden en te versterken.

5 Eigen bedrijfsvoering en bestuur

Dit beleidsstuk heeft betrekking op het onderzoek voor de selectie van ondernemingen, overheden en instellingen. Ook voor de eigen bedrijfsvoering hebben wij beleid voor circulair ondernemen.

- Op onze kantoren wordt het afval gescheiden in meerdere fracties;
- In het kantoor in Den Haag wordt regenwater gebruikt voor de sanitaire voorzieningen.
- Bij aanschaf van nieuwe producten wordt altijd gekeken naar de circulariteit (percentage hergebruikt en herbruikbaar materiaal) en herkomst van het product (bij voorkeur Nederland).
- De huidige circulariteitsscore, het percentage van gebruikte hernieuwbare materialen, van nieuwe winkels ligt rond de 75% en dit zal verder worden verhoogd.

6 Implementatie binnen de Volksbank

Dit beleid is van toepassing voor de hele Volksbank maar is niet voor elke afdeling even relevant. Het is met name relevant voor de beleggingscriteria van zowel All als ASN Bank en daarnaast voor de afdelingen Duurzame Financieringen van ASN Bank en Service Center Zakelijk Beheer (SCZB) van Volksbank.